

Оюутан бие хүний темперамент ба оюун ухааны чадамжийг судалсан судалгаа

Ч.Болорцэцэг*

Өвөр Монголын Багшийн Их Сургууль, Боловсрол судлалын сургууль,
Боловсролын удирдлагын сэтгэл зүйн тэнхим

Хураангуй

Хүн өөрийн хувийн онцлогоо танин мэдэх, оюун ухааны чадамжаа дээшлүүлэх нь нийгэмд гүйцэтгэх үүрэг нийгмийн хэм хэмжээ ёс суртахууныг даган мөрдөх, зөв хүмүүжил харилцаа хандлага бий болгодог. Уг судалгааны ажил нь сургалтын практикт багш, сурган хүмүүжүүлэгчид суралцагч нэг бүрийнхээ зан үйлийн төрөлхийн онцлог, сэтгэл зүйн хэв шинж, сэтгэцийн үйл, оюун ухааны чадамжийг судлан тодорхойлж тэдний ялгаатай байдал, давуу, сул талыг харгалзан сургалтыг үр дүнтэй зохион байгуулах боломж, арга замыг эрэлхийлэхэд чухал ач холбогдолтой. Энэхүү судалгаандаа МУБИС-ийн бүрэлдэхүүн 7 сургуулийн 385 оюутнуудын сэтгэл зүйн хувийн онцлог, оюун ухааны чадамжийг Германы сэтгэл зүйч Г.И.Айзенкийн 57 асуулга бүхий темпераментын судалгаа, Америкийн сэтгэл зүйч Х.Гарднерын 70 асуулга бүхий оюун ухааны чадамжийн судалгаагаар оношилон дүгнэлт хийсэн. Оюутнуудын 96.1% нь сэтгэцийн хэв шинж тогтворгүй /экстраверт/, 3.75% нь сэтгэцийн хэв шинж тогтвортой /интроверт/, суралцаж буй мэргэжлээс хамааран оюуны чадамжийн хөгжил нь харилцан адилгүй байгаа нь судалгааны үр дүнгээс харагдаж байна.

Түлхүүр үг

Сэтгэл зүйн хувийн онцлог, ёс суртахуун, зөв хүмүүжил, харилцаа хандлага

Удиртгал

Хувь хүн бүр дахин давтагдашгүй, тэдний хувийн онцлог өөр учир оюутан бүртэй харилцах харилцаандаа анхаарч тэднийг ойлгох, дэмжих, хамтарч ажиллах арга ухаанаа зөвөөр олж илэрхийлэх хэрэгтэй. Темперамент бол хүний үйл явдал, төрх байдал, зан аашинд илрэн гарч буй сэтгэл зүйн төрөлхийн шинж чанар. Өөрөөр хэлбэл бидний сэтгэцийн үйл ажиллагааны тогтвортой бөгөөд зүй тогтолт харьцаа, мэдрэлийн тогтолцооны хэв шинжийн онцлог юм. Темперамент нь хувь хүний ерөнхий төрх байдалд нөлөөлөх боловч тэр хүний нийгмийн учир холбогдлыг тодорхойлохгүй.

Темперамент ба сэтгэл зүйн хэв шинжийн ялгаатай байдлаас хамааран суралцагч бүр сургалтын орчин нөхцөл, өөрчлөлтөд дасан зохицох байдал, үүрэг даалгавар хийгээд, аливаад хандах хандлага, хурд хэмнэл, тэсвэр тэвчээр, сэтгэлийн хөдөлгөөнөө хянаж зохицуулах чадвар зэрэг нь харилцан адилгүй байдаг. Иймд үүрэг даалгавар хуваарилах, заавар зөвлөгөө өгч, шаардлага тавих, ганцаарчлан болон багаар ажиллуулах зэрэгт ч тэрхүү ялгаатай байдал онцлог шинжийг анхааран ажиллах нь үр дүнтэй.

Мөн суралцагч нэг бүрийн оюун ухааны чадамжийн түвшинг харгалзан ажиллах, тэдний оюун ухааны чадамжийг дээшлүүлэх боломжийг эрэлхийлэх хэрэгтэй. Оюун ухаан нь “Хувь хүний орчиндоо дасан зохицох чадвар” оюун ухааныхаа түвшингээр хүн хүн өөр байх бөгөөд тухайн түвшингээс уг хүн орчиндоо хэрхэн дасан зохицох нь шалтгаалдаг байна. Дасан зохицох явцад тулгарах тодорхой зорилтуудыг шийдвэрлэхэд хэл яриа, логик математик, орон зайн, хөдөлгөөний, хөгжим, харилцаа, дотогш чиглэсэн гэсэн тусгай чадварууд илэрдэг гэж Спермен үзжээ. Хүний оршин байж, урт удаан, үр бүтээлтэй амьдрах нь тэдний бодол санаа, сэтгэхүй, хүсэл мөрөөдөл, сонирхол, хэрэгцээ хувь хүний ертөнцийг үзэх үзэл зэргээс хамаарна. Оюутан мэдлэг чадварыг бие даан бүтээж, өөрийгөө хөгжүүлэхэд тэдний бүтээлч сэтгэлгээ чухал үүрэг гүйцэтгэнэ.

Оюутны бүтээлч сэтгэлгээ нь тухайн оюутны бие даасан чадварын илэрхийлэл болж тэдний оюуныг хөглөж, хөгжүүлэх чухал бэлтгэл сургуулилалт юм.

Хувь хүний оюун ухааны аль хэв шинж давамгайл байгаагаас шалтгаалж амьдралд зохицон дасах чадвар нь өөр өөр байх ба суралцах чадварт ч бас нөлөөлдөг. Судалгаанд хамрагдсан оюутнуудын оюун дүгнэлт хийх,

*Холбоо барих зохиогч: ch_bolortsetseg@msue.edu.mn

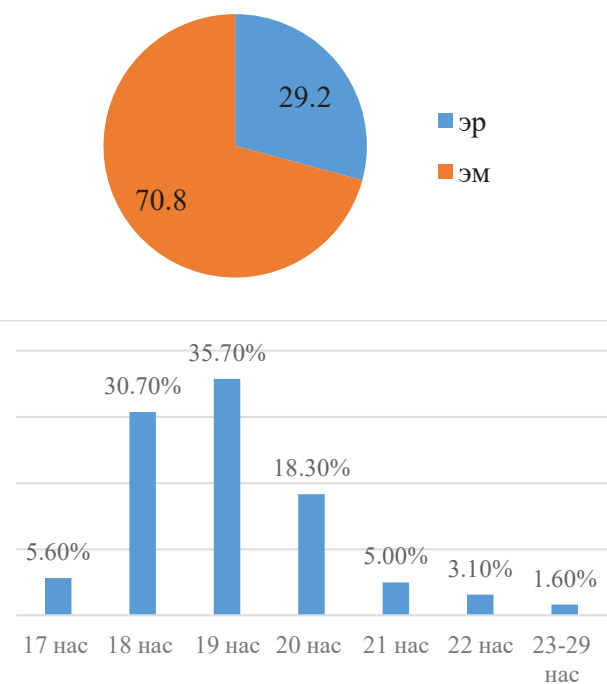
тэдгээрийн хамаарал холбоо, юмсын дотоод зүй тогтлыг илрүүлэх, асуудлыг шийдвэрлэх чадамж сул хөгжсөн нь танин мэдэхүй, оюун ухааныг эрчимтэй хөгжүүлэх гол хөшүүрэг болж байна.

Судалгааны үр дүн

Монгол Улсын Боловсролын Их Сургуулийн бүрэлдэхүүн 7 сургуулийн 1-4 курсын 385 оюутныг судалгаанд хамруулж оюутан бие хүний сэтгэл зүйн хувийн онцлог, оюун ухааны чадамжийг илрүүлэхийг зорьсон болно.

Судалгаанд хамрагдсан оюутнуудын нас, хүйсийн байдлыг авч үзвэл:

Диаграмм 1, 2



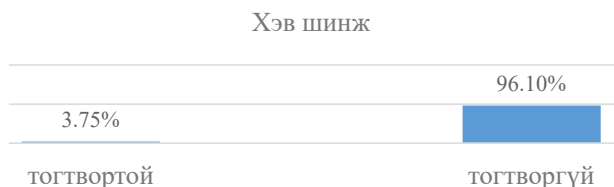
Судалгаанд 17-29 насны 29.2% эмэгтэй, 70.8% эрэгтэй оюутан хамрагдлаа. Насны дунджийг авч үзвэл /19.12%/ байна.

А. Оюутны сэтгэл зүйн хувийн онцлогийн судалгааны явц, үр дүн

Бид насанд хүрэгчдийн зан үйлийн төрөлхийн онцлогийг судлах Г.И.Айзенкийн боловсруулсан 57 асуулга бүхий сорилоор судлуулагчдын темперамент болон сэтгэцийн үйлийн онцлог, сэтгэл зүйн хэв шинж зэргийг судалсан.

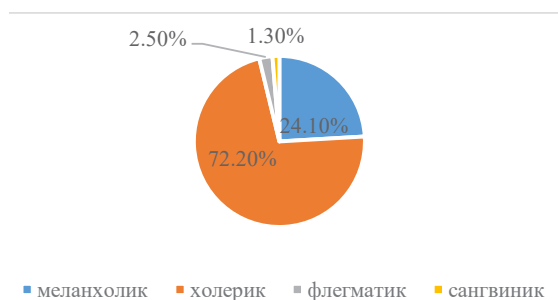
Судалгаанд хамрагдсан оюутнуудын сэтгэцийн хэв шинжийг авч үзвэл:

Диаграмм 3



Судалгаанд хамрагдсан нийт оюутнуудын 96.1% нь сэтгэцийн хэв шинж тогтворгүй /экстраверт/, 3.75% нь сэтгэцийн хэв шинж тогтвортой /интроверт/ байна. Мөн экстраверт буюу гадагш чиглэсэн хэв шинж охидод, интроверт буюу дотогш чиглэсэн хэв шинж хөвгүүдэд өндөр хувьтай байна. Багш мэргэжлээр сурч байгаа оюутнуудын хувьд сэтгэцийн хэв шинж тогтворгүй буюу гадагш чиглэгдсэн байгаа нь тэд өөрийгөө илэрхийлэх, олон хүмүүс дунд байх, бусдыг манлайлах, удирдах, зохион байгуулах зэрэг чадваруудыг өөртөө бий болгосон байна.

Диаграмм 4
Оюутнуудын темпераментын судалгааны үзүүлэлт



Судалгаанд хамрагдсан нийт оюутнуудын 72.2% холерик, 24.1% меланхолик, 2.5% флегматик, 1.3% сангвиник темпераменттай байна. Темпераментын хэв шинжээр харьцуулж үзвэл холерик темперамент давамгайлсан байна.

Темпераментын гүйцэтгэлийн дундаж үнэлгээ /1.81/ байна. Оюутнууд даалгавар гүйцэтгэхдээ нухацтай бодож өөрөөсөө асууж хариултыг гүйцэтгэж байсан.

Хүснэгт 1

Correlations		
	Хүйс	Темперамент
Хүйс	Pearson Correlation	1
	Sig. (2-tailed)	.183
	N	322
Темперамент	Pearson Correlation	-.075
	Sig. (2-tailed)	.183
	N	320

Темперамент ба хүйсийн хамаарлын хувьд темпераментын /-0.75/ хамаарал бага байна.

Хүснэгт 2

Темпераментийг сургуулиар авч үзвэл

Сургууль	Мелан холик	Санг виник	Флег матик	Холерик
Математик Байгалийн Ухааны Сургууль	20.3	1.04	2.1	70.1
Нийгэм Хүмүүнлэгийн Ухааны Сургууль	15.1	1.4	2.0	62.6
Багшийн Сургууль	24.0	0.86	1.7	61.3
Сургуулийн Өмнөх Боловсролын Сургууль	21.3	0.9	1.3	56.2
Биеийн тамирын Сургууль	7.3	1.8	1.1	74.1
Дүрслэх урлаг Технологийн сургууль	21.1	0.6	1.0	62.2

Холерик темперамент өндөр нь Биеийн тамирын Сургууль -74.1%, Математик Байгалийн Ухааны Сургууль -70.1% биеийн тамираар суралцдаг оюутнууд болон байгалийн шинжлэх ухааны чиглэлээр суралцаж буй оюутнууд, доогуур нь Сургуулийн Өмнөх Боловсролын Сургууль -56.2%, Багшийн Сургууль -61.3%, Нийгэм Хүмүүнлэгийн Ухааны Сургууль -62.6% хүмүүнлэгийн болон бага насны хүүхэдтэй ажиллах чиглэлээр суралцаж буй оюутнуудын үзүүлэлт юм.

Флегматик темперамент өндөр нь Математик Байгалийн Ухааны Сургууль -2.1%, Нийгэм Хүмүүнлэгийн Ухааны Сургууль -2.0% байгалийн шинжлэх ухааны чиглэл болон хүмүүнлэгийн чиглэлээр суралцаж буй оюутнууд, доогуур нь Дүрслэх урлаг Технологийн сургууль -1.0%, Биеийн тамирын Сургууль -1.1%, Сургуулийн Өмнөх Боловсролын Сургууль -1.3% Дүрслэх урлаг, Биеийн тамирын оюутнууд.

Сангвиник темперамент өндөр нь Биеийн тамирын Сургууль -1.8%, Нийгэм Хүмүүнлэгийн Ухааны Сургууль -1.4% биеийн тамир, хүмүүнлэгийн чиглэлээр суралцдаг оюутнууд, доогуур нь Дүрслэх урлаг Технологийн сургууль -0.6%, Сургуулийн Өмнөх Боловсролын Сургууль

-0.9% Дүрслэх урлаг болон бага насны хүүхэдтэй ажиллах чиглэлээр суралцаж буй оюутнууд байна.

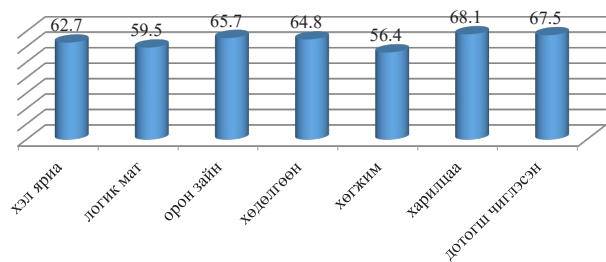
Меланхолик темперамент өндөр нь Багшийн Сургууль -24.0%, СӨБС-21.3%, Дүрслэх урлаг Технологийн сургууль -21.1% бага насны хүүхэдтэй ажиллах чиглэл болон дүрслэх урлагийн чиглэлээр суралцдаг оюутнууд, доогуур нь Биеийн тамирын Сургууль -7.3% биеийн тамираар суралцдаг оюутнууд байна.

В. Оюун ухааны чадамжийн судалгааны явц, үр дүн

Бид оюутнуудын оюун ухааны чадамжийг Америкийн сэтгэл зүйч Х.Гарднерын оюуны чадамжийг тодорхойлох арга зүйгээр судалсан. Энэхүү арга нь сургалтын сонсох, харах, хийх зэрэг мэдрэхүйн хөгжилд тулгуурласан зарчмын дагуу явагдах боловч гол санаа нь оюутан бие даан мэдлэг бүтээх явцдаа өөрийгөө хөгжүүлэх арга барилд суралцахад чиглэсэн.

Диаграмм 5

Оюун ухааны чадамж /Хувиар/



Судалгаанд оролцогчдын хүмүүс хоорондын харилцааны чадамж 68.1%, дотогш чиглэсэн чадамж 67.5%, орон зайн чадамж 65.7% өндөр байна. Хэл ярианы чадамж 62.7%, хөдөлгөөн тэнцвэрийн чадамж 64.8% дундаж байна. Логик математикийн чадамж 59.5%, хөгжмийн чадамж 56.4% доогуур байна.

Оюун ухааны чадамжийн дундаж үзүүлэлтийг харвал /5.64<6.81/ байна. Энэ нь оюун ухааны чадамж бүр дундаж хөгжсөн байгааг харуулж байна. Оюун ухааны чадамжийн дундаж үзүүлэлтээс харвал хамгийн өндөр байгаа нь харилцааны чадамж 68.1%, дотогш чиглэсэн чадамж 67.5% байна.

Хөгжмийн чадамж /56.4%/, логик математикийн чадамж /59.5%/ чадамжууд сул байлаа. Багш нар оюутнуудын оюун ухааны чадамж бүрийг жигд хөгжүүлэхэд анхаарч сургалтын үйл ажиллагаагаа зохион байгуулбал зохистой.

Хүснэгт 3

Судалгаанд хамрагдсан оюутнуудыг сургууль бүрээр авч үзвэл:

Сургууль	Оюутны тоо	Оюун ухааны чадамжууд						
		Хэл ярианы чадамж	Логик чадамж	Орон зайн чадамж	Хөдөлгөөн тэнцвэрийн чадамж	Хөгжмийн чадамж	Харилцааны чадамж	Дотогш чиглэсэн чадамж
Математик Байгалийн Ухааны Сургууль	80	5.21	6.15	6.42	6.48	5.21	6.07	6.64
Нийгэм Хүмүүнлэгийн Ухааны Сургууль	120	6.42	4.75	6.32	6.36	5.13	7.16	5.13
Багшийн Сургууль	30	6.45	4.95	6.01	6.24	6.01	6.14	5.14
Сургуулийн Өмнөх Боловсролын Сургууль	15	6.01	5.13	6.43	6.84	6.21	6.31	5.37
Биеийн тамирын Сургууль	45	5.27	5.01	7.25	7.02	5.13	6.04	7.32
Дүрслэх урлаг Технологийн сургууль	95	5.26	5.27	7.06	6.75	5.65	5.87	7.12

Биеийн тамирын Сургууль, Дүрслэх урлаг Технологийн сургуулийн оюутнуудын дотогш чиглэсэн чадамж өндөр /73.2%/. Сургуулийн Өмнөх Боловсролын Сургууль, Багшийн Сургууль, Нийгэм Хүмүүнлэгийн Ухааны Сургуулийн оюутнуудын дотогш чиглэсэн чадамж бага байна.

Нийгэм Хүмүүнлэгийн Ухааны Сургуулийн оюутнууд харилцааны чадамж өндөр, Дүрслэх урлаг Технологийн сургуулийн оюутнуудын харилцааны чадамж бага байна.

Багшийн Сургууль, Сургуулийн Өмнөх Боловсролын Сургуулийн оюутнуудын хөгжмийн чадамж өндөр, Математик Байгалийн Ухааны Сургууль, Нийгэм Хүмүүнлэгийн Ухааны Сургууль, Биеийн тамирын Сургууль, Дүрслэх урлаг Технологийн сургуулийн оюутнуудын хөгжмийн чадамж бага байна.

Биеийн тамирын Сургуулийн оюутнуудын хөдөлгөөн тэнцвэрийн чадамж өндөр байна. Багшийн Сургууль, Нийгэм Хүмүүнлэгийн Ухааны Сургуулийн оюутнуудын хөдөлгөөн тэнцвэрийн чадамж бага байна.

Биеийн тамирын Сургуулийн оюутнуудын орон зайн чадамж өндөр, Багшийн Сургуулийн оюутнуудын орон зайн чадамж бага байна.

Математик Байгалийн Ухааны Сургуулийн оюутнуудын логик математикийн чадамж

өндөр, Нийгэм Хүмүүнлэгийн Ухааны Сургууль, Багшийн Сургуулийн оюутнуудын логик математикийн чадамж бага байна.

Багшийн Сургууль, Сургуулийн Өмнөх Боловсролын Сургуулийн оюутнуудын хэл ярианы чадамж өндөр, Математик Байгалийн Ухааны Сургууль, Дүрслэх урлаг Технологийн сургууль, Биеийн тамирын сургуулийн оюутнуудын хэл ярианы чадамж бага байна.

Судалгаанд хамрагдсан 385 оюутны оюуны чадамж хоорондын хамааралд дүн шинжилгээ хийхэд чадамж тус бүр нь хоорондоо эерэг хамааралтай байна.

Дүгнэлт

Оюутнуудын сэтгэцийн үйл тогтворгүй /96.1%/, холерик темперамент /72.2%/, меланхолик темперамент 24.1%, флегматик темперамент 2.5%, сангвиник темперамент 1.3% байна. Оюутан бие хүний хөгжлийг хангахад оюутанд үйлчлэх албаны ажилчидтай хамтран асуудал бэрхшээл тулгарсан оюутанд сэтгэл зүйн зөвлөгөө үйлчилгээ үзүүлж байх, тэдний хөгжлийг дэмжих. Оюутнуудын харилцааны чадамж өндөр /68.1%/, хөгжмийн чадамж бага /56.4%/ байна. Мөн сургууль, мэргэжлээс хамааран зарим оюуны чадамжийн үзүүлэлт өөр

өөр байна. Оюутнуудад өргөн хүрээнд мэдлэг боловсролыг эзэмшүүлж, үнэнийг эрхэмлэх цэвэр ариун ёс суртахуунд сургаж, эрүүл саруул бие бялдрыг төлөвшүүлэх. Сэтгэл хөдлөлөө зөв илэрхийлэх, өөртөө дүгнэлт хийх чадвар суулгах, эрүүл бие, саруул ухааныг хөгжүүлэхэд анхаарах хэрэгтэй.

Мөн оюутнуудын оюун ухааны хөгжилд эрэгтэй оюутнуудад бие бялдрын, эмэгтэй оюутнуудад хүмүүс хоорондын харилцаа болон өөрийгөө удирдах чадамжаас бусад чадамжид хүйсийн ялгаа ажиглагдсангүй. Оюутнуудын суралцаж буй мэргэжлээс хамааран оюуны чадамжийн хөгжил нь харилцан адилгүй байдаг нь судалгааны үр дүнгээс харагдаж байна. Иймд багш оюутнуудаа судлан тэдгээрт тохирсон сургалтын арга зүйг ашиглах нь зүйтэй юм.

Ном зүй

- Авдай, Ч., Энхтуяа, Д. (2007). *Судалгаа шинжилгээний ажил гүйцэтгэх арга зүй*. Улаанбаатар
- Батсайхан, Б. Дэлгэржав, М. (2013). *Ерөнхий сэтгэл судлал*. Улаанбаатар
- Гүндалай, Ш. (2016). *Эрдмийн ажлын эрхэм мөр*. Улаанбаатар
- Гита Штейнер Хамси., Түмэндэмбэрэл, Д. (2005). *Судалгаа хийх арга зүй*. Улаанбаатар
- Мягмар, О. (2008). *Сэтгэл судлал*. Улаанбаатар
- Мягмар, О. (1981). *Сэтгэл судлалын судалгааны аргыг практикт хэрэглэх нь*. Улаанбаатар
- Санжжав, Д., Жамц, Л. (2007). *Ерөнхий сэтгэл судлал*. Улаанбаатар
- Санжжав, Д., (2013). *Сэтгэл судлалын үндэс*. Улаанбаатар
- Сарантуяа, Г. (2015). *Сэтгэл судлалын шинжлэх ухааны судалгааны аргууд*. Улаанбаатар
- Далангурав., Хас. (2006). *Сурган хүмүүжлийн сэтгэц зүй*. Өвөрмонголын их сургуулийн хэвлэлийн хороо
- Содбилэг, Т. (2006). *Суурь сэтгэц зүй*. Өвөрмонголын сурган хүмүүжлийн хэвлэлийн хороо
- Bonny, H. L. (1989). Sound as symbol: Guided imagery and music in clinical practice. *Music therapy perspectives* 4, 7-10
- Bonny, H. L. (1978a). *Facilitating guided imagery and music sessions*. GIM monograph #1. Baltimore: ICM Book, 6-25
- David H. Olsen., Join Defrain. (2003). *Marrige and Families*. New York
- Sener, A. Terzioglu, R.S. (2002). *Ailede esler arasinda uyuma etki eden faktorlerin arastirilmesi*. Ankara
- Yildirim, I. (1992). Evli bireylerin uyum duzeylerini etkileyen bazi etmenler. *Yayinlanmamis doktora*
- Moilanen, K. L. (2007). The Adolescent Self-Regulatory Inventory: The development and validation of a questionnaire of short-term and long-term self-regulation. *Journal of Youth and Adolescence*.

A study on students' personal psychological features and intellectual competence

Bolortsetseg.Ch

Department of Educational Administration and Psychology,
School of Educational Studies, Inner Mongolia Normal University

Abstract

The paper deals with the study on how the recognition of one's personal characteristics and improvement of intellectual capacity creates positive upbringing, relationship, attitudes, and mindset to firmly adhere one's role in the society and social norms and ethics. The study aims at investigating and defining the behavioral and psychological features, and mental and intellectual competencies of every teacher and learner, and seeking for the ways how to consider their differences, advantages and disadvantages in order to make teaching more successful. In using the temperament survey with 57 questions developed by German psychologist Hans Jürgen Eysenck and Multiple Intelligences Test with 70 questions developed by American psychologist Howard Gardner, we conducted the survey among 385 students from 7 faculties of Mongolian National University of Education and determined their psychological and intellectual competences. The result of the study shows that 96.1% of the students were psychologically unstable and extrovert and their intellectual competence development was more diverse depending on their professions and majors as well.

Key words

Personal psychological features, morality, positive upbringing, relationship, and attitudes